



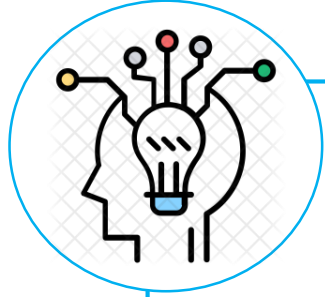
نظام إدارة التعلم Blackboard

القواعد - Rubrics

إصدار عام 1444 هـ - 2023 م



إستطلاع



- هل تستخدم قواعد التقييم حالياً؟
- هل تخطط لاستخدام القواعد؟



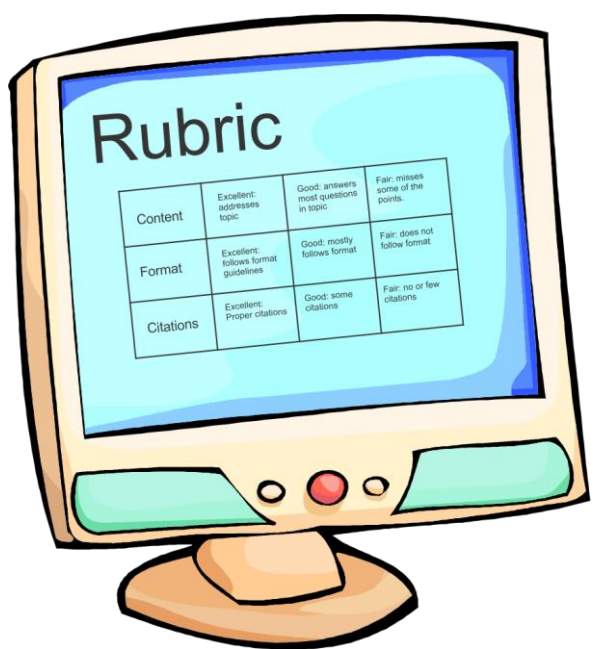
محتوى الدورة التدريبية :

- ماهي القواعد (Rubrics)
- أهمية القواعد (Rubrics)
- إنشاء القواعد (Rubrics)
- ربط القواعد (Rubrics)
- التصحيح باستخدام القواعد (Rubrics)



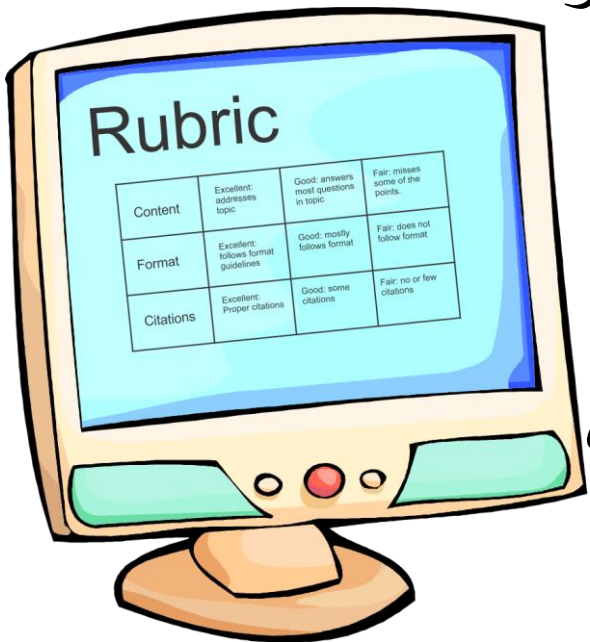
ماهي القواعد (Rubrics)

- ✓ هي أداة تقييم أو دليل يستخدم لإعداد معايير الدرجات للأعمال التي تحتاج للتقدير (الواجبات، المنتديات، المشاريع .. الخ)
- ✓ يتم ترتيب ووصف معايير التقييم على شكل شبكة (جدول).
- ✓ من السهل تقييم بعض المهام ، على سبيل المثال (تحديد مهمة رياضية بسيطة نظرًا لوجود إجابة واحدة فقط)، الأمر يختلف عند تقدير مقال أو مشروع أو عرض تقديمي يمكن أن يكون التقدير أكثر تعقيدًا.



ماهي القواعد (Rubrics)

- ✓ تساعد القواعد في تخطيط توقعاتك لمهمة للطالب.
- ✓ نموذج التقييم (القواعد) المصممة جيداً تتماشى مع أهداف التعلم.
- ✓ تساعد قواعد التقييم الطلاب على فهم كيفية التعامل مع مهمة ما و
- تساعد المعلمين في الحصول على درجات أكثر إنصافاً وكفاءة.
- ✓ يحتاج الطلاب لمعرفة ما هو العمل الممتاز والعمل غير المقبول
- مما يساعد في تحسين جودة آداهم، القواعد تساعد على عمل ذلك





مثال

	Excellent -3 Pts	Very Good – 2 Pts	Average – 1 Pt	Inadequate – 0 Pts
Organization	X			
Content		X		
Grammar			X	

أهمية القواعد (Rubrics)

المدرس

- ✓ تقييم الواجبات .. بكفاءة وموضوعية.
- ✓ توضيح التوقعات المطلوبة من المهام.
- ✓ تقليل من الشك في الدرجات.
- ✓ تقلل من الشكاوي حول الدرجات.



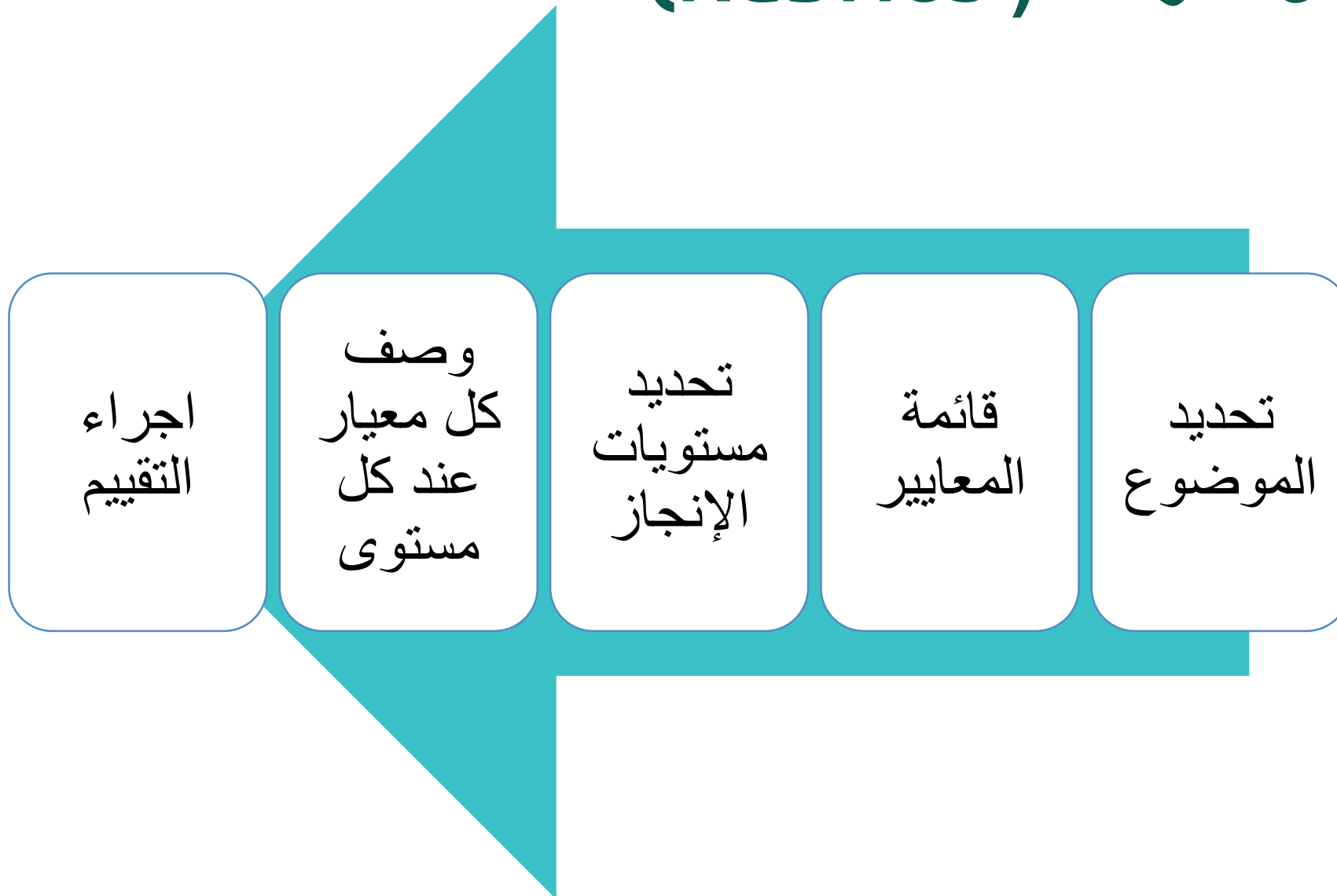
أهمية القواعد (Rubrics)

الطالب

- ✓ فهم توقعات ومعايير المهام.
- ✓ استخدام ملاحظات المدرس لتحسين الأداء.
- ✓ التعرف على المعايير المطلوبة للتحسين.



خطوات عمل القواعد (Rubrics)



مثال (نموذج التقييم لمشروع بحثي)

مستويات الإنجاز

Criteria		3	2	1
Number of Sources	X1	10-12	5-9	1-4
Historical Accuracy	X3	No apparent inaccuracies	Few inaccuracies	Lots of historical inaccuracies
Organization	X1	Can easily tell which sources info was drawn from	Can tell with difficulty where information came from	Cannot tell from which source information came from
Bibliography	X1	All relevant information is included	Contains most relevant information	Contains very little information

المعايير



إنشاء القواعد (Rubrics)

- إنشاء قاعدة جديدة.
- تحرير شبكة معايير القاعدة.



إنشاء قاعدة جديدة

للوصول إلى القواعد (Rubrics)

قائمة المقرر الدراسي << لوحة التحكم <<

أدوات المقرر الدراسي << القواعد (Rubrics)

←

1 لوحة التحكم

مركز ملفات المحتوى

2 أدوات المقرر الدراسي

Accessibility Report

Blackboard Collaborate

Blackboard Collaborate Ultra

McGraw-Hill Higher Education

Pearson's MyLab & Mastering

SafeAssign

إدارة التواريخ

إرسال بريد

الأداء الهدف

الأهداف

الإنجازات

الاختبارات والاستطلاعات ومخازن الأسئلة

التقييم الذاتي وتقييم الزملاء

الحضور

3 القواعد

المدونات

المسرد



إنشاء قاعدة جديدة

القواعد

يمكن أن تساعد القواعد في ضمان إجراء تقدير متسق ونزيه وتساعد الطلاب في التركيز على توقعاتك. [تعليمات إضافية](#)

استيراد القاعدة

إنشاء القاعدة

بدون قواعد

إنشاء قاعدة جديدة

إنشاء قواعد

* تشير إلى حقل مطلوب.

معلومات القاعدة

الاسم *

اسم القاعدة →

الوصف

للحصول على شريط الأدوات، اضغط على ALT+F10 (الكمبيوتر الشخصي) أو ALT+FN+F10 (نظام التشغيل Mac).

▼ ABC

وصف للقاعدة →

0 كلمة مُشغَّل بواسطة TINY

تفاصيل القاعدة

إرسال إلغاء الأمر

* ملاحظة: يفضل أن يكون اسم ووصف القاعدة معبراً ليسهل الوصول إليه واستخدامه.

إنشاء قاعدة جديدة (شبكة المعايير)

تسرد شبكة القاعدة معايير (صفوف) لقياس مستويات الإنجاز (الأعمدة)

مستوى الانجاز

إظهار المعيار المقيّم نوع القاعدة: النسبة المئوية

إضافة صف إضافة عمود

مستوى الإنجاز	مبتدئ	قدير	كفو	المعيار
التنسيق	النسبة المئوية: 0.00	النسبة المئوية: 50.00	النسبة المئوية: 100.00	التقييم: 33.00 %
منتدى المجموعة	النسبة المئوية: 0.00	النسبة المئوية: 50.00	النسبة المئوية: 100.00	التقييم: 34.00 %
علم النحو	النسبة المئوية: 0.00	النسبة المئوية: 50.00	النسبة المئوية: 100.00	التقييم: 33.00 %
إجمالي التقييم: 100.00 % موازنة التقييمات				

معايير
القاعدة

إضافة معيار جديد (إضافة صف)
إضافة مستوى إنجاز (إضافة عمود)

موازنة التقييمات للحفاظ على نسبة المعايير الموزونة متساوية

إلغاء الأمر إرسال

إنشاء قاعدة جديدة (شبكة المعايير)

نوع القاعدة :

- بدون نقاط: تقوم بتوفير الملاحظات فقط.
- النقاط: كل مستوى من الإنجاز له قيمة نقاط فردية.
- نطاق النقاط: كل مستوى من الإنجاز له نطاق من القيم.
- النسبة المئوية: تحدد النقاط المحتملة لكل عنصر النسبة المئوية.
- نطاق النسبة المئوية: كل مستوى من الإنجاز له نطاق من القيم.

إنشاء قاعدة جديدة

القاعدة بعد إنشائها، ويمكن (تحرير، حذف) القاعدة من خلال السهم الرصاصي بجانب اسم القاعدة

القواعد

يمكن أن تساعد القواعد في ضمان إجراء تقدير متنسق ونزيه وتساعد الطلاب في التركيز على توقعاتك. تعليمات إضافية

إنشاء القاعدة | استيراد القاعدة

الاسم	الوصف	تاريخ آخر تحرير
<input checked="" type="checkbox"/> SAMPLE: Probability Assignment		مايو ٦, ٢٠١٧

تحرير التصفح... | إظهار الكل | يتم عرض 1 إلى 1 من 1 عنصرًا/عناصر

حذف | تصدير

فتح
تحرير
إضافة توافقات
نسخ
حذف
عرض المحتوى المرتبط

تطبيق

إنشاء قاعدة جديدة :

- 1- اسم القاعدة (تقييم مشروع بحثي)
- 2- شبكة المعايير

ممتاز	جيد جداً	جيد	
			المقدمة
			المصادر
			الدراسات السابقة
			المحتوى
			المراجع

- 3- تحديد قيمة كل معيار ومستويات الإنجاز ووصف كل مستوى.



سؤال؟؟؟

هل يمكن تصدير وإستيراد القواعد (Rubrics)
للإستفادة منها في مقررات أخرى؟





تصدير وإستيراد القواعد (Rubrics)

- تصدير القاعدة.
- إستيراد القاعدة.



تصدير القواعد (Rubrics)

نضع علامة (صح) عند القاعدة المراد تصديرها ومن ثم (تصدير)

القواعد

يمكن أن تساعد القواعد في ضمان إجراء تقدير متسق ونزيه وتساعد الطلاب في التركيز على توقعاتك. تعليمات إضافية

إنشاء القاعدة | استيراد القاعدة

الوصف	تاريخ آخر تحرير	الاسم	حذف	تصدير
	مايو ٦, ٢٠١٧	SAMPLE: Probability Assignment	<input type="checkbox"/>	<input checked="" type="checkbox"/>

يتم عرض 1 إلى 1 من 1 عنصر/عناصر

إظهار الكل | تحرير الصفحة ...

حذف | تصدير

حذف | تصدير

1

2



تصدير القاعدة (Rubrics)

إعدادات تصدير القاعدة

تصدير قائمة القاعدة

سيتم تصدير القاعدة (القواعد) التالية.

الوصف

الاسم

SAMPLE: Probability Assignment

تصدير موقع

اختر موقع للقاعدة (القواعد) التي تم تصديرها.

قم بالتصدير إلى مركز ملفات المحتوى

قم بالتصدير إلى جهاز الكمبيوتر المحلي.

إرسال

إلغاء الأمر

انقر فوق إرسال للمتابعة.





تصدير القاعدة (Rubrics)

عند الضغط على (تنزيل) يتم حفظ القاعدة على جهاز الكمبيوتر في المكان الذي تحدده.

تنزيل قاعدة (قواعد) تم تصديرها

انقر فوق الزر الموجود أدناه لتنزيل القاعدة (القواعد) التي تم تصديرها إلى جهاز الكمبيوتر المحلي.

تنزيل

← موافق



إستيراد القاعدة (Rubrics)

القواعد

يمكن أن تساعد القواعد في ضمان إجراء تقدير متنسق ونزيه وتساعد الطلاب في التركيز على توقعاتك. [تعليمات إضافية](#)

إنشاء القاعدة | **استيراد القاعدة**

الوصف	تاريخ آخر تحرير	الاسم	حذف	تصدير
	مايو ٦, ٢٠١٧	SAMPLE: Probability Assignment		

يتم عرض 1 إلى 1 من 1 عنصر/عناصر

إظهار الكل | تحرير التصفح ...



إستيراد القاعدة (Rubrics)

استيراد القاعدة

ملف تعريف القاعدة

انقل ملف

استعراض الملفات المحلية

استعراض مركز ملفات المحتوى

إرسال

إلغاء الأمر



ربط القواعد (Rubrics)

- العناصر المقيمة.
- ربط القاعدة.



ربط القاعدة (Rubrics)

يتم اقران القاعدة بالعناصر التالية:

✓ الواجبات

✓ أسئلة المقال وأسئلة الإجابة المختصرة وأسئلة تحميل الملفات.

✓ المدونات واليوميات

✓ مواقع wiki

✓ سلاسل رسائل لوحة المناقشات والمنتديات



ربط القاعدة (Rubrics)

يتم ربط القاعدة عند عملية الانشاء بعد النقاط المحتملة

التقديرات

* النقاط المحتملة

القواعد المرتبطة

إضافة قاعدة

تحديد قاعدة

إنشاء قاعدة جديدة

إنشاء من موجود

اختيار قاعدة منشئة مسبقاً للطلاب

استخدام قاعدة موجودة مسبقاً لإنشاء قاعدة جديدة

إنشاء قاعدة جديدة

خيارات التقدير

عرض التقديرات

إتاحة

ربط القاعدة (Rubrics)

بعد ربط القاعدة يتم استخدام النقاط المحتملة للتقدير بناءً على القاعدة

5 * النقاط المحتملة

إضافة قاعدة

القواعد المرتبطة

إظهار القاعدة للطلاب	تاريخ آخر تحرير	النوع	الاسم	
لا	أكت ٨, ٢٠١٩ ١٤:٠١:٩٠ ص	مستخدم للتقدير	الواجبات المنزلية	
نعم (مع درجات القاعدة)				عرض حذف القاعدة
نعم (بدون درجات القاعدة)				تفاصيل التقديم
بعد التقدير				خيارات التقدير
				عرض التقديرات

إتاحة

انقر فوق إرسال لإنهاء. انقر فوق إلغاء الأمر لإنهاء بدون حفظ التغييرات.

إرسال إلغاء الأمر

خيارات
الآتاحة
للطالب

تطبيق



ربط القاعد (Rubrics):

- 1- إنشاء واجب بمسمى (مشروع بحثي)
- 2- تحديد عدد نقاط الواجب وخياراته
- 3- ربط الواجب بالقاعدة السابقة (تقييم مشروع بحثي)
- 4- اجعل القاعدة متاحة للطلاب مع الدرجات

ملاحظات هامة

عند ربط القاعدة (Rubrics) بإحدى العناصر المقيمة يتعذر عليك تحريرها. 

يمكن ربط القاعدة (Rubrics) بأكثر من عنصر مقيم. 

يمكن استخدام أكثر من قاعدة في العنصر المقيم الواحد، ويتوجب عليك تحديد القاعدة الرئيسية للتقييم والقواعد الثانوية. 

تحديد القاعدة الرئيسية للتقييم والقواعد الثانوية

التقديرات

20

* النقاط المحتملة

إضافة قاعدة

القواعد المرتبطة

إظهار القاعدة للطلاب	تاريخ آخر تحرير	النوع	الاسم
لا	أكتوبر ٨, ٢٠١٩ ٩:٤٥ ص	مستخدم للتقدير الثانوي	الواجبات المنزلية
بعد التقدير	مارس ١٥, ٢٠٢٠ ٢٩:٢٤ ص	مستخدم للتقدير	واجب 1



تنويه

بنفس الطريقة السابقة يتم ربط القاعدة (Rubrics) في
بقية العناصر المقيمة (المنتديات، أسئلة المقال، أسئلة
تحميل ملف، أسئلة أجابة مختصرة، wiki)



التصحيح باستخدام القواعد (Rubrics)

- إستعراض القاعدة (Rubrics)
- التصحيح باستخدام القاعدة (Rubrics)



إستعراض القاعدة (Rubrics)

من مركز التقديرات نصل إلى العنصر المراد تصحيحه.

عرض 2 من 8 من العناصر القابلة للتقدير

المجموعة 1 (المحاولة 1 من 1)

إرشادات الواجب

3/ 3

التقديم

محاولة

3/ 3.00

التقديم

الاستبانة.pdf

أعضاء المجموعة

شهد بكر كنانى

اسماء عبدالله الغامدي

ساره احمد العمودي

لينا حامد المالكي

سميه ناصر الاسمري

المكرم عضو هيئة التدريس: وفقه الله

السلام عليكم ورحمة الله وبركاته

يجري الباحث هذه الدراسة بهدف قياس مدى وعي أعضاء هيئة التدريس بالخصوصية وحماية بياناتهم السرية في أنظمة التعلم الإلكتروني وبصفتكم أحد أفراد عينة الدراسة، نأمل منكم التكرم باستقطاع جزء قليل من وقتكم الثمين لتعبئتها بكل أمانة ودقة ونفيدكم بأن هذه الاستبانات سرية ولا تتطلب الكشف عن هويتك، وستستخدم خلاصة الآراء للتقويم والتحسين.

المعلومات الشخصية

الجنس:

ذكر

أنثى

الفئة العمرية:

29 - 23

39 - 30

إستعراض القاعدة (Rubrics)

إستعراض
القاعدة

عرض 2 من 8 من العناصر القابلة للتقدير

المجموعة 1 (المحاولة 1 من 1)

إرشادات الواجب

3/ 3

التقدير
المحاولة المقدرة الأخيرة

أعضاء المجموعة

محاولة
3/ 3.00
م ١٠/١٢ ٢٠/١/٢٢

التقدير بواسطة القاعدة

مهمة فورية إعداد الاستبيانات والتقارير مستخدم للتقدير

ملاحظات للطالب

المكرم عضو هيئة التدريس: وفقه الله

السلام عليكم ورحمة الله وبركاته

يجري الباحث هذه الدراسة بهدف قياس مدى وعي أعضاء هيئة التدريس بالخصوصية وحماية بياناتهم السرية في أنظمة التعلم الإلكتروني وبصفتكم أحد أفراد عينة الدراسة، نأمل منكم التكرم باستقطاع جزء قليل من وقتكم الثمين لتعبئتها بكل أمانة ودقة ونفيديكم بأن هذه الاستبانة سرية ولا تتطلب الكشف عن هويتك، وستستخدم خلاصة الآراء للتقويم والتحسين.

المعلومات الشخصية

الجنس: •
ذكر ○

إرسال حفظ المسود إلغاء الأمر حذف

التقديم
الاستبانة.pdf

التصحيح بالقاعدة (Rubrics)

الاسم: مهمة دورة إعداد الإمتحانات والتقارير

حفظ إنهاء

طريقة عرض الشبكة طريقة عرض القائمة

مبتدئ	قير	كفئ	
النقاط: 0 (%0.00) <input type="radio"/>	النقاط: 0.495 (%16.50) <input type="radio"/>	النقاط: 0.99 (%33.00) <input checked="" type="radio"/>	المقدمة الجيدة
النقاط: 0 (%0.00) <input type="radio"/>	النقاط: 0.51 (%17.00) <input type="radio"/>	النقاط: 1.02 (%34.00) <input checked="" type="radio"/>	معايير الإمتحان
النقاط: 0 (%0.00) <input type="radio"/>	النقاط: 0.495 (%16.50) <input type="radio"/>	النقاط: 0.99 (%33.00) <input checked="" type="radio"/>	عناصر الإمتحان + فئات الإستجابة

الإجمالي الأولي: 3.00 (من 3)

قم بتغيير عدد النقاط التي يمكن الحصول عليها من 3 إلى:

يتم إختيار المعيار الأساسي للعمل وإضافة ملاحظات عند الرغبة بذلك ومن ثم حفظ

التصحيح بالقاعدة (Rubrics)

عرض 2 من 8 من العناصر القابلة للتقدير

المجموعة 1 (المحاولة 1 من 1)

إرشادات الواجب

3/ 3

التقدير
المحاولة المقيدة الأخيرة

أعضاء المجموعة

محاولة
3/ 3.00

التقدير بواسطة القاعدة

مهمة دورة إعداد الاستبيانات والتقارير
مستخدم للتقدير

ملاحظات للطالب

إرسال

حفظ المسود
إلغاء الأمر
حذف

التقديم

الاستبيانة.pdf

المكرم عضو هيئة التدريس: وفقه الله

السلام عليكم ورحمة الله وبركاته

يجري الباحث هذه الدراسة بهدف قياس مدى وعي أعضاء هيئة التدريس بالخصوصية وحماية بياناتهم السرية في أنظمة التعلم الإلكتروني وبصفتكم أحد أفراد عينة الدراسة، نأمل منكم التكرم باستقطاع جزء قليل من وقتكم الثمين لتعبئتها بكل أمانة ودقة ونفيديكم بأن هذه الاستبانات سرية ولا تتطلب الكشف عن هويتك، وستستخدم خلاصة الآراء للتقويم والتحسين.

المعلومات الشخصية

الجنس: •
ذكر ○

تم إدراج
الدرجة تلقائياً
بناءً على
المعايير التي تم
اختيارها



أفضل الممارسات

- ✓ مشاركة القواعد مع الطلاب مسبقًا جنبًا إلى جنب مع تعليمات الواجب.
- ✓ تقديم تفسيرات نموذج التقييم والمعايير ومستويات الإنجازات للطلاب.
- ✓ مشاركة الأمثلة الجيدة والضعيفة للمهمة مع نموذج التقييم.
- ✓ إعطاء ملاحظات مفصلة للطلاب عند تقدير عملهم.
- ✓ الأفضل أن تقتصر القواعد على ثلاثة إلى خمسة مستويات من الإنجاز.



عمادة التعلم الإلكتروني والتعليم عن بعد
Deanship of e-Learning and Distance Education

جامعة الملك عبدالعزيز
KING ABDUAZIZ UNIVERSITY



شكراً لحسن استماعكم

للتواصل البريد الإلكتروني لوحدة التدريب
ddlg.train@kau.edu.sa

إصدار عام 1444هـ - 2023م